

NÁVOD K INSTALACI



Obsah

1. Úvod	2
2. Doporučení	2
3. Schéma připojení jednotky DAB	4
4. Umístění komponentů	5
5. Připojení antény	6
6. Aktivace AUX	7
7. Nastavení ve voze	8
8. Základní technické parametry	9
9. Sada balení	9

1. Úvod

Digitální rozhlasový tuner DAB / DAB + pro tovární autorádio VW / ŠKODA / SEAT / AUDI. Modul JRDAB-04 umožňuje přijímat a přehrávat digitální rozhlasové stanice na továrním zvukovém systému. Zařízení má funkci, která umožňuje sledovat vybranou stanici během jízdy. Plně integrovaný se systémem sběrnice CAN.

2. Doporučení

Autorská práva

Veškerý návod k montáži a obsluze je chráněn autorským právem. Distribuce dokumentace prostřednictvím tisku nebo online médií je povolena pouze s předchozím souhlasem výrobce.

Důležité

Přečtěte si prosím velmi pečlivě instalační manuál a udržujte jej správným způsobem. Během instalace věnujte pozornost všem důležitým aspektům týkajícím se bezpečnosti instalace a používání zařízení.

Prioritou při navrhování a výrobě všech zařízení společností je bezpečnost a komfort služeb. Toho bylo dosaženo použitím moderních technik navrhování a výroby elektronických zařízení.

Modul by měl být instalován v technických dílnách kvalifikovaným personálem nebo od lidí, kteří mají zkušenosti s tímto typem instalací. Instalace zařízení nekvalifikovanými osobami může způsobit zranění osob nebo poškození majetku.

Doporučuje se dodržovat obecná bezpečnostní pravidla a věnovat pozornost všem hrozbám, které mohou způsobit poškození vozidla.

Doporučujeme namontovat zařízení na bezpečné místo, kde není vystaveno vlhkosti, vodě nebo příliš vysokým teplotám.

2.1. Doporučení

Zařízení by nemělo být instalováno na místech, kde by to mohlo omezit bezpečnou jízdu nebo provozní účinnost jiných jednotek instalovaných ve vozidle.

Zařízení lze připojit pouze k 12V. Moduly nelze použít ve vozidlech s napětím 24 V a vyšším.

Pamatujte, že většina našich zařízení je založena na softwaru, který může vyžadovat aktualizaci. Proto byste měli vždy namontovat zařízení na snadno dostupné místo ve vozidle.

V některých zemích může být nutné před instalací a spuštěním zařízení zkontrolovat zákonná ustanovení. V zájmu vysoké kvality a vývoje našich produktů si společnost výrobce vyhrazuje právo provádět technické změny.

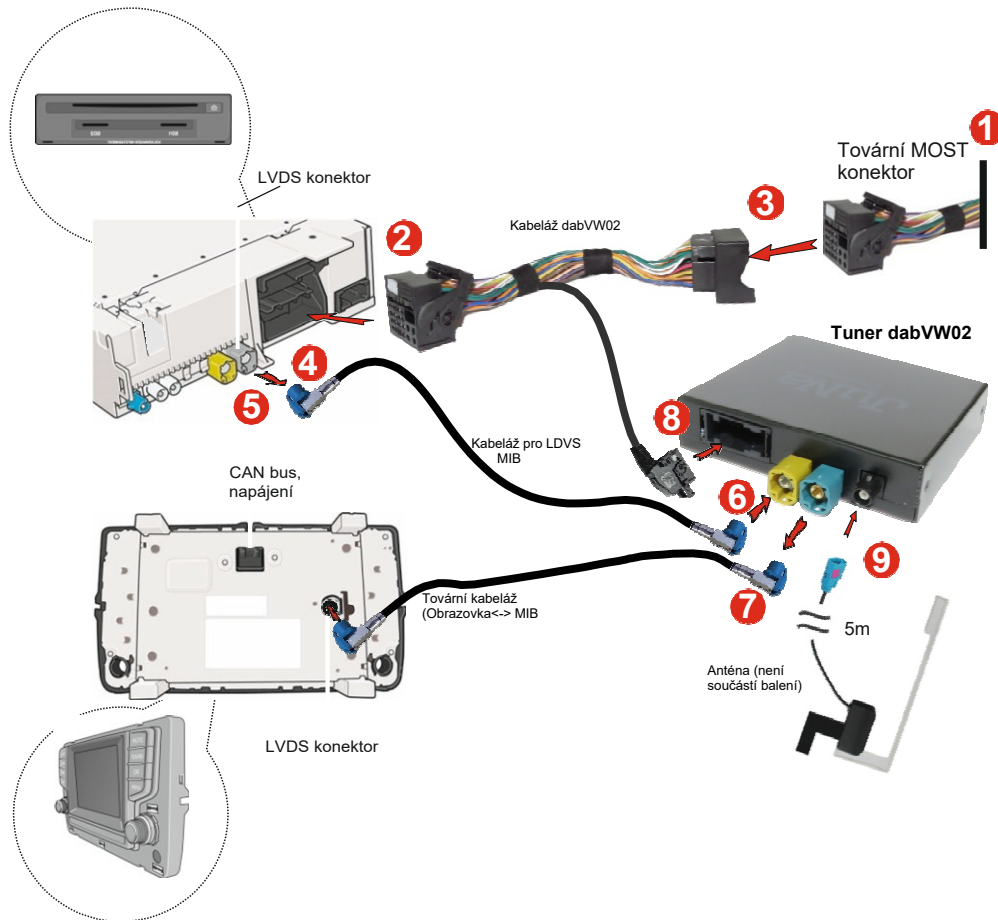
V případě reklamace by mělo být zařízení zasláno zpět prodejci v originálním balení s podrobným popisem problému s přiloženou nákupní fakturou.

Záruční nároky a práva na využívání vyprší:

- A) Neautorizované změny v zařízeních nebo příslušenství, které nebyly schváleny nebo nebyly poskytnuty výrobcem nebo jeho partnery
- B) Otevření jednotky zařízení
- C) Opravy zařízení svépomocí
- D) Nesprávné použití / nesprávný provoz zařízení
- E) Mechanické poškození
- F) Zaplavení vodou nebo jinými tekutinami

3. Schéma připojení modulu DAB

1. Vypněte zapalování a autorádio
2. Odpojte tovární MOST konektor od jednotky MIB
3. Připojte MOST zástrčku kabelového svazku ze sady k MIB
4. Připojte tovární zástrčku MOST do zásuvky kabelového svazku
5. Odpojte tovární konektor LVDS od jednotky MIB
6. Připojte kabel ze sady do tovární zásuvky LVDS
7. Připojte kabel LVDS ze sady k modulu dabVW02
8. Připojte tovární kabel displeje k modulu dabVW02
9. Připojte kabel QUADLOCK k modulu dabVW02
10. Připojte konektor antény k modulu dabVW02
11. Zapněte zapalování a autorádio
12. Spusťte proces hledání stanic



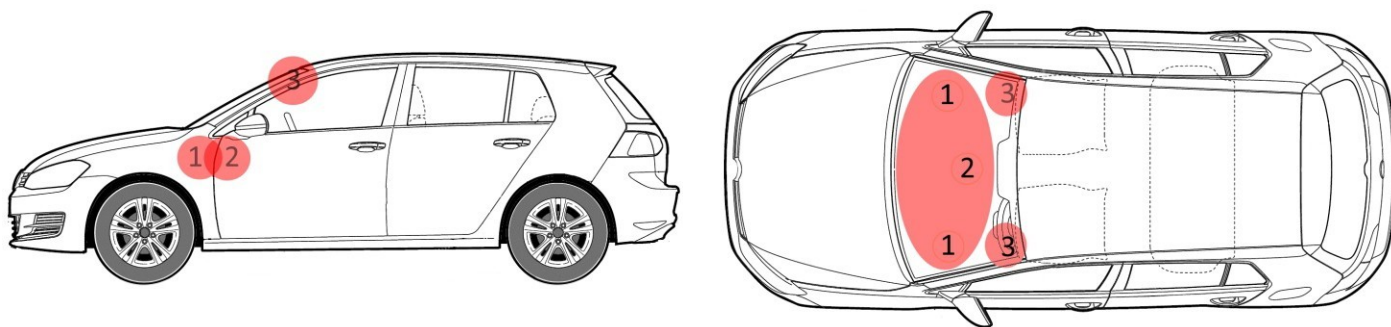
Důležité informace:

*Aby modul JRDAB-04 fungoval správně, je nutná podpora AUX. Pokud rádio nemá aktivní možnost AUX, aktivujte ji.
Více informací na straně 7.*

4. Umístění komponentů

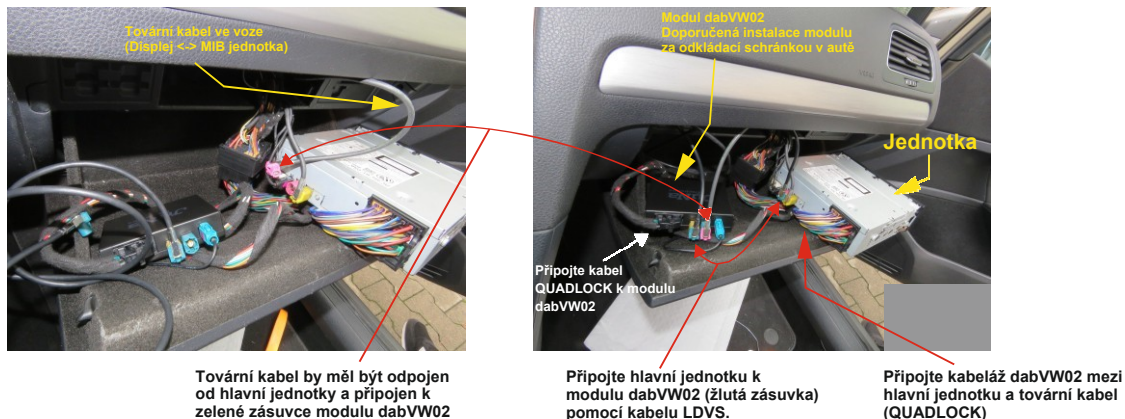
Správné umístění komponentů dabVW02:

1. Připojení modulu dabVW02 za odkládací schránkou v autě
2. Připojení modulu dabVW02 pod obrazovku LCD
3. Umístění antény DAB / DAB +



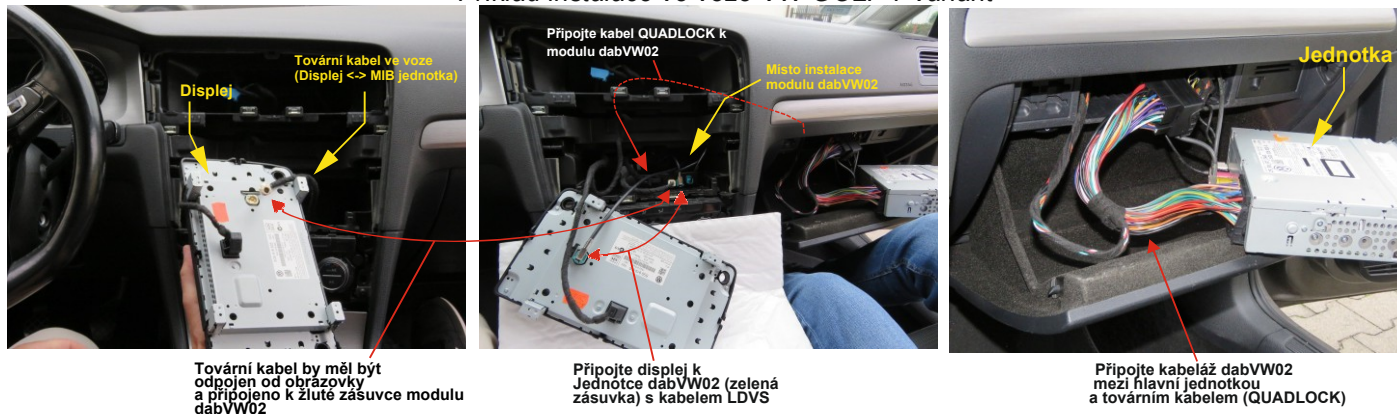
1. Umístění a připojení modulu za odkládací schránkou ve vozidle

Příklad instalace ve voze VW GOLF 7 variant



2. Umístění a připojení modulu pod LCD displejem

Příklad instalace ve voze VW GOLF 7 variant



5. Připojení antény (není součástí balení)

Zařízení kromě možnosti připojení antény DAB / DAB +, která není součástí sady, umožňuje připojení tovární anténní sady, která obsahuje tovární anténu s anténním zesilovačem namontovaným nejčastěji na dveřích zavazadlového prostoru. Zesilovač je napájen z modulu dabVW02 12V napětím.

Důležité:

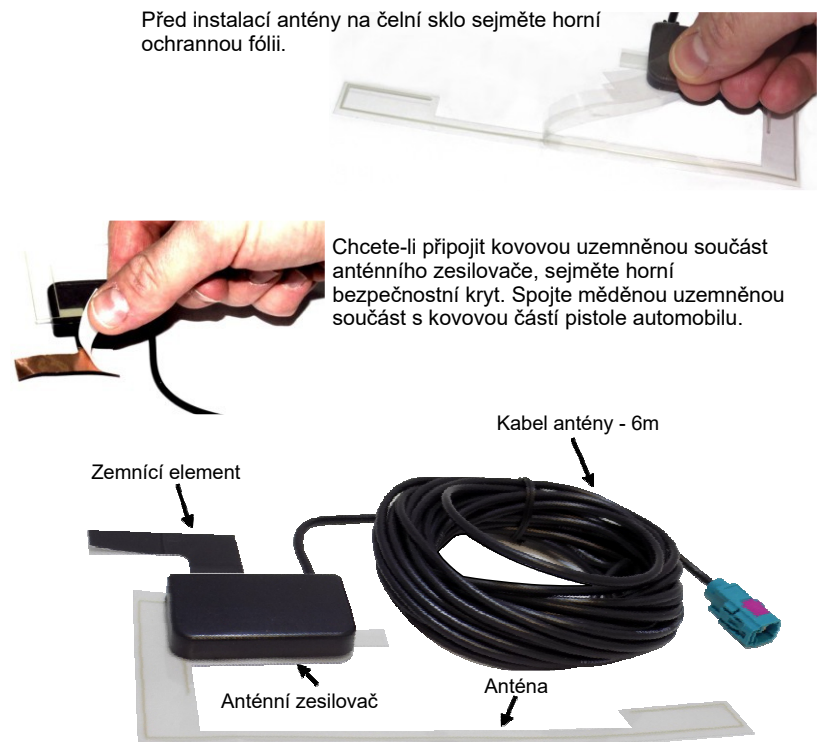
Při instalaci anténního kabelu podél sloupků je nutné dávat pozor na boční airbagy. Kabel musí být instalován tak, aby nenarušoval správnou funkci airbagů.

Postup instalace:

- 1) Instalace antény se nedoporučuje, pokud je čelní sklo velmi studené
- 2) Anténa by měla být namontována na čelní sklo ze strany spolujezdce
- 3) Opatrně sejměte kryt pistole na straně spolujezdce
- 4) Vyčistěte místo, kde bude namontována anténa
- 5) Anténa by měla být namontována 15 cm od horního okraje a 7 cm od bočního okraje čelního skla
- 6) Zemnicí prvek anténního zesilovače by se měl dotýkat kovové části sloupku. Lze jej připojit k továrně lakované části sloupku
- 7) Anténní kabel by měl být namontován tak, aby nerušil boční airbag



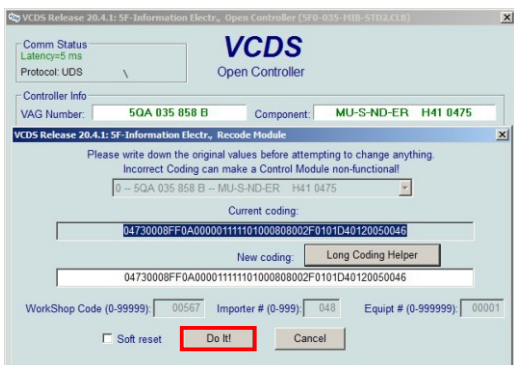
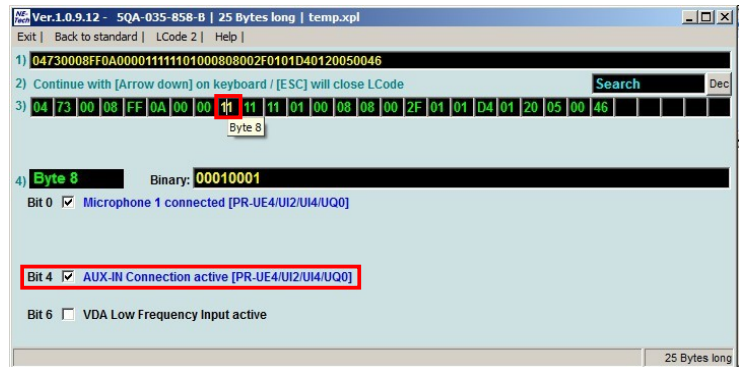
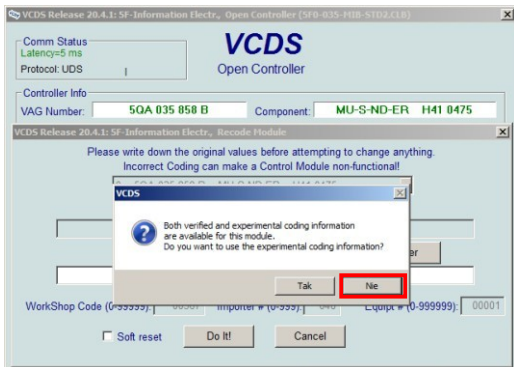
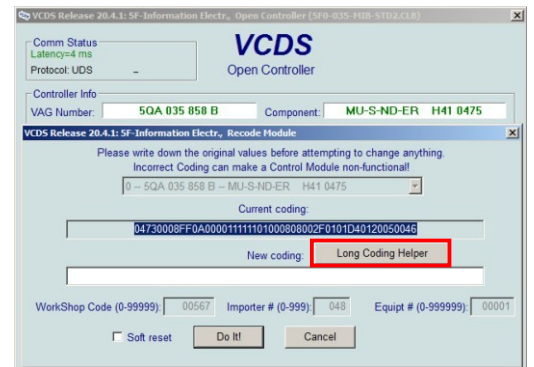
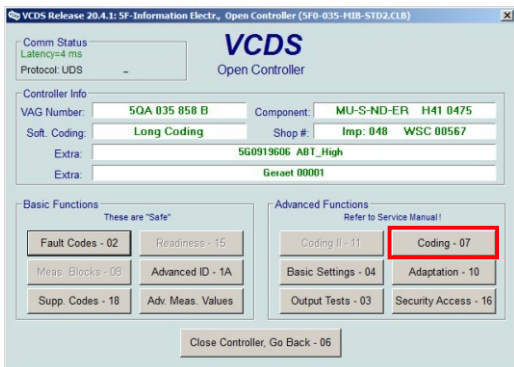
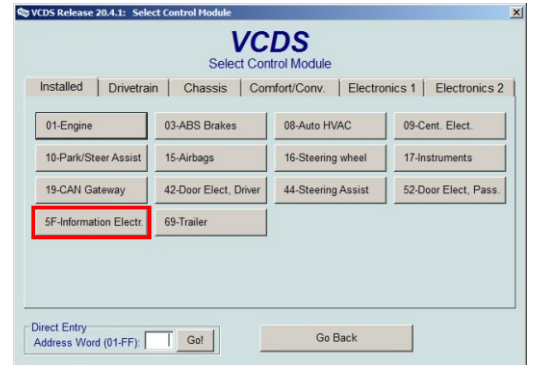
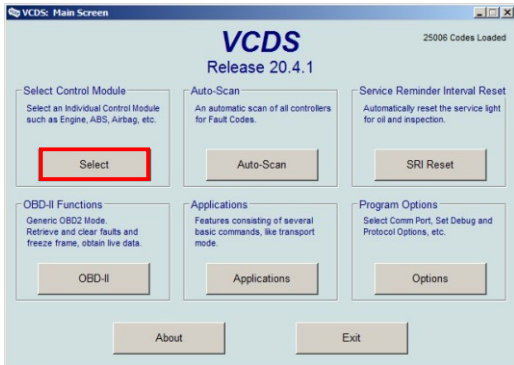
Příklad montáže antény DAB / DAB +



Anténa DAB/DAB+

Obr.2

6. Aktivace AUX



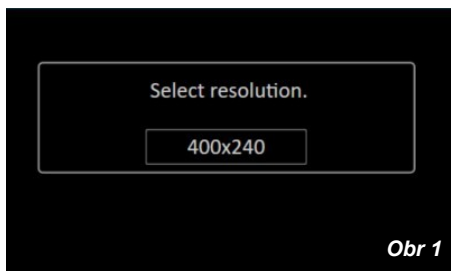
Po celém procesu aktivace zdroje AUX se doporučuje restartovat rádio.

7. Nastavení ve voze

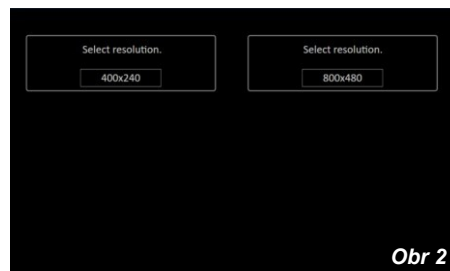
Po dokončení procesu instalace a prvním zapnutí rádia DAB je nutné provést proces párování s hlavní jednotkou a vybavením automobilu.

1. Výběr rozlišení obrazovky po prvním zapnutí DAB rádia:

Na obrazovce se objeví okno umožňující zvolit vhodné rozlišení obrazovky tak, aby odpovídalo hlavní jednotce MIB obr. 1,2. Toto okno se objeví u zcela nového modulu dabVW02. Když zvolíme rozlišení, informace zůstanou uloženy a po opětovném zapnutí rádia DAB se znovu neobjeví.



Okno hlavní jednotky s obrazovkou úhlopříčky 5,7" a rozlišením obrazovky 400x240 pixelů



Okno hlavní jednotky s obrazovkou úhlopříčky 6,4" nebo 8" a rozlišením obrazovky 800x480 pixelů

2. Změna rozlišení obrazovky z úrovně „Nastavení“:

Na hlavní obrazovce zvolte DAB, Setup -> Adjustment to the Car -> Change resolution **Obr. 3** a poté potvrďte, že chcete změnit rozlišení **obr. 4**

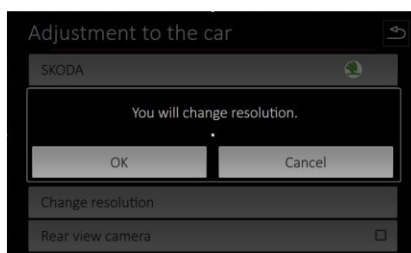
Poznámka: Zvláštním případem je situace, kdy má modul dabVW02 rozlišení 800x480 a byl nainstalován do automobilu s rozlišením obrazovky 400x240, 5,7".

V takové situaci podržte po dobu 4 sekund mezeru v levém horním rohu obrazovky **Obr. 5**. pro vyvolání okna pro výběr rozlišení. To se nevztahuje na Seat.

Obr.3

Obr.4

Obr.5



3. Nastavení zadní kamery:

označte „zadní kameru“ podle vybavení vozidla **obr. 3**.

. Pokud je vozidlo vybaveno couvací kamerou, označte jej jako aktivované.

Poznámka: Nesprávný výběr může mít za následek nesprávné fungování systému parkování.

Volba designu okna pro automobil:

Nastavení značky „ŠKODA, VW nebo SEAT“ podle značky vozidla **obr. 3**.

Volba vzhledu nemá vliv na fungování systému

8. Základní technické parametry

1. Napájecí napětí	- 12V
2. Proudový odběr s anténou	- 321mA
3. Proudový odběr bez antény	- 281mA
4. Klidový odběr	- 0,039mA
5. Napájení antény (fantomové napájení)	- 8,2V (max 150mA)
5. Komunikace a ovládání	- CAN
6. Obal	- kov
7. Rozměry	- 107,2mm x 92,6mm x 25,2mm
8. Hmotnost	- 280g

9. Sada balení



Výrobce/dovozce: Stualarm import, s.r.o. Na Křivce 30, Praha 10

